

Bellenberg Aktuell

Bürgerinformation für die Gemeinde Bellenberg

30. Jahrgang, 22. Okt. 2015, Ausgabe 9

Aus dem Inhalt:

- Mitteilungen der Gemeinde
- 2. Nachtragshaushalt 2015
- Extrablatt für ältere Mitbürger
- Berichte der Vereine und Gemeinschaften
- Berichte der Lindenschule und Haus des Kindes
- Gottesdienstanzeiger und vieles mehr

10 Jahre Rübenfest der Lacha Dreggler

Wanderwoche in Reichelsheim-Rohrbach im Odenwald

Am 27. September 2015 machten sich 23 Wanderer zur 22. Wanderwoche bei schönem, sonnigen Wetter auf nach Rohrbach. Ohne Staus und Hindernisse kamen sie um 12 Uhr in ihrem Verwöhnhotel „Zum Fürstengrund“ mit Hallenbad und Kegelbahn an. Nach dem Mittagessen und der Zimmerzuteilung wurde eine kurze Antrittswanderung eingelegt. Ab 18 Uhr gab es dann Abendessen und der Abend klang in gemütlicher Runde aus. Bei bestem Wanderwetter begann der nächste Tag, der durch eine abwechslungsreiche Landschaft führte.

Pilz- und Walnussammler kamen voll auf ihre Kosten. Nach der Rückkehr gab es Kaffee und Kuchen und einige gingen zum Schwimmen. Nach dem Abendessen mit dem täglichen 3-Gänge-Wahlmenü wurde gekegelt. Über Reichelsheim, Burg Rodenstein und Schloß Reichenberg führte die nächste Tour. Ein Spieleabend schloss sich an. Der übliche Kulturtag mit einer organisierten Stadtführung in Michelstadt und der Besuch des Lustgartens und der Altstadt in Erbach war eine willkommene Abwechslung. Die Stadtführerin vermittelte viel Begeisterung für die Sehenswürdigkeiten des mittelalterlichen Städtchens, unter anderem besuchten sie den Sitzungssaal des historischen Rathauses. Ein Gesangsabend mit Gitarrenbegleitung durch einen Wanderkameraden rundete den Tag ab. Die Mossautalwanderung und die Abschlusswanderung von Erbach über das Wildgehege „Brudergrund“ beendeten die Wanderwoche, die allen Beteiligten sehr gut gefallen hat. Der Odenwald ist eine hügelige Mittelgebirgslandschaft mit Erhebungen bis 500 m Höhe, viel Mischwald und Grasland. Auffällig waren die vielen Walnussbäume und die Norwegerpferde auf den Weiden. Lobenswert war die ausgezeichnete Ausschilderung der zahlreichen Wanderwege, die die Orientierung leicht machte. Leider konnte der langjährige Abteilungsleiter und Wanderführer Rudi Cermak krankheitshalber nicht teilnehmen.



Die Wandergruppe auf Tour.

Bilder: ASV Wandergruppe.



Die Wanderer bei Norwegerpferden auf einer Weide.



Ausblick bei der Wanderung.

Rettungskette Forst

Die Waldarbeit gehört bekanntlich zu den besonders gefährlichen Tätigkeiten. Hier kommt es immer wieder zu Unfällen. Aber auch Freizeitsportler und Erholungssuchende können in Not geraten. Bei jedem Unfall ist es wichtig, dass Hilfe schnell und ohne Umwege an den Unfallort kommt.

Weil für die Rettungskräfte die Orientierung im Gelände oft schwierig ist, wurde ein bayernweit einheitliches Rettungssystem in allen privaten, kommunalen und staatlichen Wäldern installiert. Im Landkreis Neu-Ulm wurden insgesamt 85 Rettungspunkte eingerichtet mit einem durchschnittlichen Abstand von 2,7 km. Jeder Rettungspunkt hat eine eigene vierstellige Nummer. Im Notfall wird mit der Nummer 112 die Rettungsleitstelle gerufen. Dieser wird die Nummer des Rettungstreffpunktes mitgeteilt, z. B. „NU-2038“. Mit dieser Information können die Rettungskräfte schnell zu dem Punkt finden. Für die Punkte, die mit der Ziffer 2 beginnen (insgesamt 62 Stück) wurde Vorort ein Schild aufgestellt. Die anderen Punkte (mit 1 beginnend) sind nicht beschildert, sie können jedoch auch genutzt werden.

Unter www.rettungskette-forst.bayern.de gibt es weitere Informationen zur Rettungskette Forst. Dort ist auch eine Karte mit sämtlichen Rettungstreffpunkten in Bayern. Mit einer kostenlosen Smartphone-App können die Rettungstreffpunkte schnell auch per Handy abgerufen werden. Im google-play-store steht die App „Hilfe im Wald“ zum Download bereit.

Im Gemeindegebiet Bellenberg sind folgende Rettungstreffpunkte eingerichtet: NU-2054 – Parkplatz Sportanlagen, NU-2053 – Parkplatz Tennisgelände und NU-2044 – Riedhof.

Bernd Karrer, Forstrevier Illertissen

Der Pfarrgemeinderat informiert:

Der Pfarrheim-Neubau geht in die entscheidende Phase. Mitte Oktober fand die wichtige Sitzung des Bauamtes der Diözese Augsburg statt (bei Redaktionsschluss war das Ergebnis noch nicht bekannt). Nur wenn von Augsburg „grünes Licht“ kommt, kann mit dem Neubau begonnen werden. Die notwendigen Arbeiten seitens der Architektin sind vielversprechend abgeschlossen. Bei den Baukosten kommt natürlich auch eine große Anstrengung auf die Gemeinde zu. Der genaue Umfang hängt auch von der Diözese ab. Aus diesem Grund werden in den nächsten Monaten verschiedene Aktionen geplant. Näheres wird in der Kirche und der Presse bekanntgegeben werden. Auf jeden Fall wird ein Pfarrheim-Tröpfchen zum Verkauf angeboten werden. Es handelt sich dabei um einen trockenen Weißwein (Chardonnay delle Venezie) und einen halbtrockenen Rotwein (Dornfelder). Mit dem Kauf wird der Neubau unterstützt. Erstmals wird am 29.11.2015 nach dem Gottesdienst dieses Tröpfchen angeboten. So eine Flasche stellt sicher für manchen ein schönes Weihnachtsgeschenk oder Präsent dar. Außerdem findet am Mittwoch, 9. Dezember 2015, ein Benefizkonzert zugunsten des Neubaus statt. Es singt der Gospelchor Wiblingen um 19:30 Uhr in der Pfarrkirche in Bellenberg. Der Eintritt dazu beträgt 10 Euro. Schon jetzt soll darauf hingewiesen werden und wir hoffen auf zahlreiche Besucher an diesem Abend.

Lesen macht Spaß!

Besuchen Sie doch mal die Bücherei!



Die Bücherei im Obergeschoss im Haus des Kindes „Guter Hirte“ bietet: Romane (Krimi, Historie, Schicksal...), Biografien, Sachbücher aus allen Bereichen (für Kinder und Erwachsene), Reiseführer, Zeitschriften, CDs, CD-ROMs, Kassetten, Zeitungen, Zeitschriften wie z. B. Ratgeber – Flora Garten – Kraut und Rüben – Finanztest – Test – Familienratgeber – Vital und vieles mehr, Erstlese- und Kinderbücher, Jugendromane und vieles mehr. Für eine einjährige Verwaltungsgebühr von 8 Euro für Erwachsene, 4 Euro für Kinder und Jugendliche, 3 Euro für das zweite und jedes weitere Kind einer Familie, und 10 Euro für Familien können Sie sämtliche Medien je drei Wochen ausleihen. Für nähere Infos kommen Sie doch einfach in der Bücherei vorbei. Helga Sturm und Karin Hartl leiten die Bücherei.

Info der Bücherei Bellenberg

Am Samstag, 28. November 2015, von 15 Uhr bis 16 Uhr, bietet die Bücherei im Haus des Kindes „Guter Hirte“ (1.Stock) ihren Lesern, gerne auch neuen Lesern, die Möglichkeit, neue Medien (Bücher, Sachbücher, CD s, DVD s und Zeitungen) für jedes Alter, das erste Mal zur Ausleihe an. Auf Ihren Besuch freut sich das Büchereiteam.

Aufspielen beim Wirt

Herzliche Einladung an alle Volksmusikfreunde

Musik, Humor und Geselligkeit stehen am Samstag, 31. Oktober 2015, 20 Uhr, wieder im Mittelpunkt. Auch dieses Mal findet die inzwischen sehr beliebte Veranstaltung „Aufspielen beim Wirt“ im Schützenheim statt. Alle, die selbst musizieren und an diesem Abend auftreten wollen und/oder gerne Volksmusik hören, sind herzlich willkommen. Zur musikalischen Unterhaltung tragen auch dieses Mal wieder bekannte Musikanten bei, die in den vergangenen Jahren auch schon mit dabei waren. Auch neue Musikgruppen oder Musiker sind herzlich willkommen. Der Wirt sorgt mit zünftigen Speisen wieder für das leibliche Wohl.



Sichtbarkeit macht Schule!

Unter diesem Motto steht heuer die Sicherheitswesten-Aktion des ADAC für Schulanfänger. Gleich zu Beginn ihrer Schulzeit bekamen die neuen Lindenschüler ihre „Leuchtwesten“ überreicht. Viele Schüler tragen sie mit Stolz und freuen sich, dass sie durch die Leuchtfarbe und die vielen Reflektoren auf dem Schulweg gut gesehen werden.

Bei einem Unterrichtsgang besuchten die Klassen 1a und 1b mit ihren Lehrerinnen die Querungshilfe in der Bahnhofstraße und die Ampel an der Ulmer Straße, um das richtige Überqueren der Fahrbahn einzuüben. Mit der richtigen Ausrüstung und dem notwendigen Wissen hoffen alle, dass die Kinder sicher zur Schule kommen. Unser Bild zeigt die Klassen 1a und 1b mit ihren Sicherheitswesten auf dem Weg zur Ampel.

Bild: Lindenschule.



Zuwendungsbescheid für das schnelle Internet ist da!

Dritter Bürgermeister Norbert Frank (rechts im Bild) hat am Montag, 28. September 2015, den Zuwendungsbescheid für das schnelle Internet persönlich vom Bayer. Finanzminister Markus Söder (links) überreicht bekommen. Die Gemeinde erhält eine Zuwendung von 70 Prozent (bis zu 209.000 Euro) zur Schließung der Wirtschaftlichkeitslücke von 298.868 Euro, das heißt, die Gemeinde trägt rund 95.000 Euro selbst. Die Ausschreibung über die Ausführungen des schnellen Internets hat Kabel Deutschland gewonnen. Die Baumaßnahmen werden im Jahr 2016 durchgeführt.

Bild: Bayer. Staatsministerium.

Abfuhr und Abholung der Abfall- und Wertstoffe

Hausmüll: Abfuhr jeden Donnerstag in jeder geraden Woche. Abholung Gelber Sack: Montag, 2. November, und Montag, 16. November 2015, ab 8 Uhr. Sperrmüll: Selbstanlieferung beim Müllkraftwerk in Weißenhorn: 3,44 EUR bis 40 Kilogramm (Fahrzeuge bis 7,5 t), 8,60 EUR bis 100 Kilogramm (Fahrzeuge über 7,5 t). Ansonsten gilt für Anlieferungen über den genannten Pauschalgewichten von 40 bzw. 100 kg vom ersten Kilogramm an eine Gebühr von 0,086 Euro/kg. Altpapier: Abholung am Samstag, 14. November 2015. Öffnungszeiten des Wertstoffhofes an der Tiefenbacher Straße: Mittwoch von 10 Uhr bis 12 Uhr, Freitag von 15 Uhr bis 18 Uhr, Samstag von 10 Uhr bis 14 Uhr. Öffnungszeiten des Wertstoffhofes ab November: Mittwoch von 10 Uhr bis 12 Uhr, Samstag von 10 Uhr bis 14 Uhr. Öffnungszeiten des Müllkraftwerkes in Weißenhorn: Montag bis Freitag von 7 Uhr bis 17 Uhr (durchgehend), jeden Samstag von 9 Uhr bis 12 Uhr; Asbest: Deponie in Donaustetten für Eternit: jeden Freitag von 7 Uhr bis 12 Uhr, bis zu 0,5 cbm pauschal 54,50 EUR, pro angefangenem cbm 109,- EUR; Bauschutt über haushaltübliche Menge: Annahmestelle der Firma Knittel GmbH, Adalbert-Stifter-Straße 28, 89269 Vöhringen, Telefon 96160 – 27,50 EUR je Tonne, 13,75 EUR pauschal bis 500 Kilogramm.

Das Rote Kreuz und die Gemeinde bitten die Bürger, das Altpapier aufzubewahren und den Altstoffsammlungen mitzugeben. Dadurch werden Kosten eingespart und jeder kann sicher sein, dass seine sorgsam sortierten Altstoffe weiterhin "sauber" bleiben. Damit können sie einer optimalen Wiederverwertung zugeführt werden. Mit dem Erlös aus den Altstoffsammlungen finanziert das Rote Kreuz seine sozialen und caritativen Aufgaben.

Trauer um Anita Oberdorfer



Anita Oberdorfer ist im Alter von 92 Jahren in Zürich, Schweiz, nach einem erfüllten Leben verstorben. Sie war die Witwe des 2006 verstorbenen Guido Oberdorfer, der sich um die Gemeinde sehr verdient gemacht hat. Gemeinsam haben die Eheleute die Firma WAP in Bellenberg angesiedelt, die mit ihren Hochdruckreinigern einen großen Erfolg erzielten und in der ganzen Welt bekannt wurden. Die Eheleute Oberdorfer haben die Gemeinde immer an ihrem Erfolg teilhaben lassen und diese immer großzügig unterstützt, wenn es um das Gemein- und Vereinsleben ging.

Anita Oberdorfer hat sich mit Herz und Verstand immer für ihre Familie eingebracht, aber auch die Geschäfte ihres Mannes weitsichtig und geschickt mitgestaltet. Sie zeichnete ihre Tatkraft und Einfühlbarkeit aus.

Bei den Feierlichkeiten der Amtsübergabe am 30. April 2008 von Bürgermeister a.D. Roland Bürzle an Bürgermeisterin Simone Vogt-Keller überreichte sie eine großzügige Spende in Höhe von 100.000 Euro, die in der Guido-und-Anita-Oberdorfer-Stiftung hinterlegt wurde. Diese Stiftung schüttet jährlich ihre Erträge an bedürftige Bellenbergerinnen und Bellenberger sowie an Vereine und Gemeinschaften aus.

Die Gemeinde ist Anita Oberdorfer zu großem Dank verpflichtet und wird sie immer in ehrender Erinnerung behalten. Anita Oberdorfer wurde auf dem Bellenberger Friedhof, ganz ihrem Wunsch entsprechend, zu Grabe getragen.

Erscheinen und Redaktionsschluss von „Bellenberg Aktuell“

Die nächste Ausgabe von „Bellenberg Aktuell“ erscheint am Donnerstag, 19. November 2015. Abgabeschluss ist am Freitag, 6. November 2015.



Hausmeister Wienfried Heil feierte seinen 60. Geburtstag. 1. Bürgermeisterin Simone Vogt-Keller überbrachte ihm die Glückwünsche und ein Geschenk im Namen der Gemeinde. Bild: Gemeinde.

AKINDÖNER
TANTUNI • PIZZA • LAHWACON • DÖNER • CONER

TANTUNI jeden Samstag

DÖNER
3,50€

verschiedene Pizzen
ab 4 Euro

Memminger Straße 45
89287 Bellenberg
Tel.: 07306 / 9534043
Öffnungszeiten: Montag bis Samstag
11.00 bis 21 Uhr, Sonntag Ruhetag

**Bellenberg.
Da kaufe ich ein.**

... weil ich
dadurch
Arbeitsplätze
sichere.

**Denn: Nahversorgung
ist Lebensqualität.**

Bestattungsunternehmen

KIENLE & SOHN GBR
BESTATTERMEISTER

89257 Illertissen-Au
Betlinshausener Straße 28

Telefon (07303) 27 70



Erd-, Feuer-, See- und
Baumbestattungen
Überführungen
Bestattungsvorsorge

Ihr Bestatter in Bellenberg

Auf zum Hobbybäcker!



Seit 20 Jahren die richtige
Adresse für alles rund um:

- Brot & Brötchen
- Kuchen & Torten
- Pralinen & Schokolade
- Dekorartikel
- Küchenhelfer
- Tipps & Rezeptideen

Oder bequem bestellen unter www.hobbybaecker.de

Hobby Versand
BÄCKER
...BACKEN WIE DIE PROFI
20 Jahre Hobbybäcker

Neue Öffnungszeiten! Montag bis Freitag von 9 bis 18 Uhr, Samstag 9 bis 13 Uhr • Am Mühlholz 6 • 89287 Bellenberg

CITROËN im **AUTOHAUS**
GÖPPEL

89287 Bellenberg
Ulmer Straße 26
Tel. (0 73 06) 92 71 90

Ein aufregender Tag für 16 sportliche Bellenberger Kinder



Nach mehreren Trainingseinheiten in Vöhringen, Bellenberg und im Ulmer Donau Stadion trafen sich die Bambinis (Jahrgang 2012/2011/2010) am 19. September 2015 mit ihren älteren Geschwistern im frühmorgendlichen Nebel des Bellenberger

Bahnhofs. Mit am Schülerlauf tag kostenfreiem Zug und Straßenbahn reisten die hochmotivierten Kinder in die Friedrichsau nach Ulm, wo schon viele tausend andere Kinder im Donautadion herumwuselten und auf „ihren“ Marathon warteten. Um 10:15 Uhr fiel der Startschuss für die Kleinsten (Laufstrecke ist eine Stadionrunde mit 421 m ohne Zeitmessung). Im Ziel erhielt jeder erfolgreiche „Finisher“ eine Medaille, eine Urkunde und etwas zu trinken. Die Kinder waren so engagiert und schnell im Ziel, dass Sie eigentlich gar nicht aufhören wollten: „Warum nur eine Runde?“, „Wann laufen wir wieder?“ und „Wann ist der nächste Marathon?“ waren die Fragen an die verblüfften Eltern.

Die „Großen“ starteten gegen Mittag. Die Jahrgänge 2008/2009 liefen die 800 m, die Jahrgänge 2006/2007 mussten schon auf die 1.200-m-Strecke. Bei strahlendem Septemberwetter waren dann gegen 14:00 Uhr alle Bellenberger Kinder erfolgreich und zufrieden mit ihren Läufen im Ziel.

So freuen sich alle schon wieder auf die nächsten Nachwuchsläufe des Einstein Marathons am 17. September 2016. Bitte vormerken: Gruppenanmeldung ist im Juni/Juli 2016.



Die Bambinis mit ihren Eltern am Bellenberger Bahnhof.



Bereit zum Einstein-Marathon.

Bilder: Privat.

Nikolausdienst des Fußballvereins Bellenberg

„Drauß vom Walde komm ich her, ich muss euch sagen, es weihnachtet sehr!“ Wer kennt sie nicht, die berühmte Ankündigung des Nikolauses.

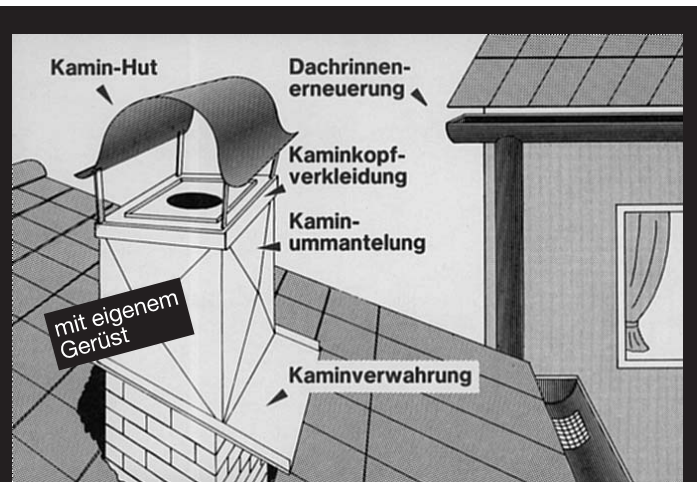
Nun werden sie wieder kürzer, die Tage. Ein untrügliches Zeichen, dass die Adventszeit und mit ihr auch der Nikolausabend wieder vor der Tür steht.

Der FV Bellenberg bietet daher dieses Jahr wieder einen Nikolausbesuch bei unseren kleinen Mitbürgern an. Am 5. und 6. Dezember 2015 zieht der Nikolaus mit seinem treuen Helfer Knecht Ruprecht ab etwa 16 Uhr durch Bellenberg.

Anmeldungen und Terminabsprache erfolgt unter Telefon-Nr. 0171/5087391, bei Oliver Schönfeld, ab 17 Uhr. Der FV Bellenberg freut sich darauf, den Bellenberger Kindern eine Freude machen zu können und wäre über eine Spende sehr dankbar.

Tanz-Kaffee mit den Oldie Dreams

Der nächste Tanzkaffee mit den Oldie Dreams findet am Samstag, 24. Oktober 2015, von 14 Uhr bis 18 Uhr, in der Turn- und Festhalle statt. Bei Kaffee und Kuchen können sich alle, die gerne tanzen (nicht nur Senioren), einen Nachmittag lang amüsieren. Der Eintritt ist frei.



W. Latzke

SANITÄR · HEIZUNG · SPENGLEREI

Werner Latzke

89269 Vöhringen • Tel. 0 73 06 / 47 31
89287 Bellenberg • Tel. 0 73 06 / 65 35

- Sanitärtechnik
- Heizungsbau
- Solaranlagen
- Gasversorgung
- Bauspenglerei
- Dachreparatur
- Kaminverkleidungen
- Dachrinnen-erneuerungen



Bestattermeister
Tag und Nacht erreichbar

89269 Vöhringen
Ulmer Str. 21
Tel: 07306/6066

Gottesdienstordnung der Kath. Pfarrgemeinde Bellenberg

vom 01.11.2015 bis 30.11.2015

Wir beten den Rosenkranz im Anliegen von Papst Franziskus, um einen echten Dialog mit Andersdenkenden und für das persönliche Gespräch mit Menschen anderer Weltanschauungen.

Sonntag, 01.11. 8:55 ULF 9:30 ULF	HOCHFEST ALLERHEILIGEN - Kollekte f.d. Pfarrei - Rosenkranz, Beichtgelegenheit HI. MESSE anschl. Gräbersegnung Maria und Erwin Rottbauer / Josef Gaiser und Maria Mergle mit Angehörigen / Maria Klotz / Kurt Dorer, Anton Konhäuser, Lidwina und Karl Harder und Albert Karg mit Angehörigen / Wilhelmine Recht-steiner und Johann Kerperin, Emma und Ludwig Hartl / Mathilde Hagenmüller
Montag, 02.11. 18:30 ULF	Allerseelen - Kollekte f. d. Priesterausbildung in Osteuropa - Allerseelenamt anschl. Totenrosenkranz Dieter Hirschenberger
Freitag, 06.11. 9:00 ULF	HI. Leonhard HI. MESSE Heinrich und Paula Lerch / Karl Keilwerth und Angehörige
Sonntag, 08.11. 8:55 ULF 9:30 ULF	32. SONNTAG IM JAHRESKREIS - Kollekte f.d. Pfarrei - Rosenkranz und Beichtgelegenheit für Anita Oberdorfer, Mathilde Schräpp, Anna Hoeglauer, Walter Poppenberger, Maria Rapp, Elvira Damschek HI. MESSE Josef und Walburga Barabeisch / Magdalena und Hugo Eck mit Angehörigen / Helmut Prem / Stephan und Anna Mensch / Wenzel Lettner und Familie / Johann Fischer, arme Seelen
Dienstag, 10.11. 17:55 ULF 18:30 ULF	HI. Leo der Große Rosenkranz HI. MESSE anschl. eucharistische Anbetung bis 19.30 Uhr Walburga und Alfons Priesnitz mit Angehörigen / Kurt Schötta und Leni Raos / Theresia Schweigart und Angehörige
Freitag, 13.11. 9:00 ULF	HI. Stanislaus Kostka HI. MESSE Anna Claus (2.BM)
Sonntag, 15.11. 8:55 ULF 9:30 ULF	33. SONNTAG IM JAHRESKREIS - Kollekte f.d. Diaspora - Rosenkranz und Beichtgelegenheit HI. MESSE anschl. Gedenkfeier zum Volkstrauertag Magdalena und Adolf Stalzer und Anna Maisch / Johann, Kreszentia und Reinhard Zeller / Hedwig Heidl und Anna Gebauer / Ludwig Aumann / Franz und Hanna Heinrich / Otto Betz
Dienstag, 17.11. 17:55 ULF 18:30 ULF	HI. Gertrud von Helfta Rosenkranz HI. MESSE anschl. eucharistische Anbetung bis 19.30 Uhr Gisela Welte / Johann und Maria Hafner, Ignaz und Genovefa Eberle / Edith Brenneis
Freitag, 20.11. 9:00 ULF	Freitag der 33. Woche im Jahreskreis HI. MESSE Mathilde Schräpp (1.BM)
Sonntag, 22.11. 8:55 ULF 9:30 ULF	CHRISTKÖNIG - Kollekte f.d. Pfarrei - (Adventkranzverkauf) Rosenkranz und Beichtgelegenheit HI. MESSE mit dem Folklorechor Eiserne Hochzeit Margarethe und Ferdinand Polzer Familie Zeiler - Abfalg / Familie Gröger / Elisabeth Rapp / Familien Polzer - Romfeld / Josef, Theresia und Cilli Bürzle / Josef Demel
11:00 ULF	Taufen
Dienstag, 24.11. 17:55 ULF 18:30 ULF	HI. Andreas Dung-Lac Rosenkranz HI. MESSE anschl. eucharistische Anbetung bis 19.30 Uhr Josef Zanker / Erna Tasler / Irmgard Hutter mit Eltern und Schwiegereltern
Freitag, 27.11. 9:00 ULF	HI. MESSE Kurt Schötta und Leni Raos / Edith Brenneis
Sonntag, 29.11. 8:55 ULF 9:30 ULF	1. ADVENT - Kollekte für die Pfarrei - Rosenkranz und Beichtgelegenheit FAMILIENGOTTESDIENST anschließend Weinverkauf (Büchertisch) Andreas Honsowitz mit Eltern / Rosa und Oskar Vogt mit Eltern / Johann Harder / Gertrud und Gabriel Kienle und Familie Holley / Gisela und Xaver Mang / Anneliese Kneer und Angehörige / Franz und Hanna Heinrich / Ernest Shelley, Charlotte und Arthur Sohn
18:00 ULF	HI. MESSE - CSU-Kreisverband

Der Pfarrgemeinderat informiert:

Der Pfarrheimneubau geht in die entscheidende Phase. Mitte Oktober fand die wichtige Sitzung des Bauausschusses der Diözese Augsburg statt (bei Red. Schluss war das Ergebnis noch nicht bekannt). Die notwendigen Arbeiten und Planungen seitens der Architektin Kreuzer sind vielversprechend abgeschlossen. Bei den Baukosten kommt natürlich auch eine große Anstrengung auf die Pfarrgemeinde zu. Aus diesem Grund werden in den nächsten Monaten verschiedene Aktionen geplant. Näheres wird in der Kirche und der Presse bekanntgegeben werden.

Pfarrheim-Tröpfchen

Auf jeden Fall wird ein Pfarrheim-Tröpfchen zum Verkauf angeboten werden. Es handelt sich dabei um einen trockenen Weißwein (Chardonnay delle Venezie) und einen halbtrockenen Rotwein (Dornfelder). Mit dem Kauf wird der Neubau unterstützt. Erstmals wird am 29.11. nach dem Gottesdienst dieses Tröpfchen angeboten. So eine Flasche stellt sicher für manchen ein schönes Weihnachtsgeschenk oder Präsent dar.

Benefizkonzert in der Pfarrkirche

Außerdem findet am Mittwoch, 9.12.2015 ein Benefizkonzert zugunsten des Neubaus statt. Es singt der Gospelchor Wiblingen um 19:30 Uhr in der Pfarrkirche in Bellenberg. Der Eintritt dazu beträgt 10.- €. Schon jetzt soll darauf hingewiesen werden und wir hoffen auf zahlreiche Besucher an diesem Abend.

MISSIONSKREIS

Am Christkönigsontag, den 22.11.2015, bietet der Missionskreis traditionell nach dem Gottesdienst um 9.30 Uhr Adventskränze, Adventsgestecke, Türkränze und mehr zum Verkauf an. Der Erlös wird wieder für das Kinderheim in Cochabamba und für die Arbeit von Bischof Johannes Kattrukudiyil in Indien weitergeleitet. Allen Bastlern, Helfern, Verkäufers und Käufer herzlichen Dank für die Verbundenheit.

SENIOREN Bellenberg

Montags, um 14.00 Uhr ist Seniorengymnastik. Am Donnerstag, 19.11.2015, findet um 14.00 Uhr der Seniorennachmittag im Sportheim statt. Thema: Das Gebet in der Familie „Wie auf Erden so im Himmel“. Transfer von der Kirche zum Sportheim: 13.30 Uhr. Am Donnerstag, den 26.11.2015 um 15.00 Uhr findet die monatliche Singstunde statt.

FRAUENBUND Bellenberg

Am Dienstag, den 24.11.2015, um 19.30 Uhr, lädt die evangelische Kirchengemeinde Vöhringen – Bellenberg und der kath. Frauenbund Bellenberg zu dem Vortrag im evangelischen Gemeindehaus in Bellenberg ein: „Geben und Nehmen – so ist das Leben“. Frau Gertraud Schmotz spürt nach, wie sich die Frau in Ehe, Familie und Beruf als ständig Gebende sieht, aber auch mit Hilfe des Glaubens ein Gleichgewicht geschaffen werden kann. Am Freitag, den 27.11.2015, um 13.45 Uhr, fährt ein Bus bei der Metzgerei Maucher, Bahnhofstraße ab, zur Bäuerlichen Weihnacht auf dem Hofgut Blädleschweige im Donauried. Das Rahmenprogramm dort neben über 60 Verkaufsständen wird gestaltet von Jagdhorn-bläsern, Gesangsgruppen u.v.m. Schriftliche Anmeldung bitte bis 15.11.2015 bei Marga Mair, Blütenstr. 12, Bellenberg.

Dein Lieblingsshirt für Amirs Traumatherapie -

aktion hoffnung bittet um Unterstützung für vertriebene Kinder im Nordirak

Liebe Mitchristen,
im Jahr 2015 stellt die aktion hoffnung die Hilfe für traumatisierte Kinder und Jugendliche im Nordirak in den Mittelpunkt ihrer Arbeit. Im Regierungsbezirk Dohuk halten sich ca. 600.000 Vertriebene auf, rund 40 Prozent davon sind Kinder zwischen fünf und elf Jahren. Um den jungen Flüchtlingen zu helfen, setzt sich die aktion hoffnung mit den Erlösen aus der Straßensammelaktion gemeinsam mit ihren Projektpartnern vor Ort für den weiteren Aufbau von Trauma-Hilfe-Zentren zur psychologisch-sozialen Betreuung der Kinder und die Ausbildung von Therapeuten ein. Bitte unterstützen Sie die Flüchtlingsarbeit mit Ihrer Kleiderspende!

Am Freitag, den 6.11.2015 von 8.00 - 17.00 Uhr, und am Samstag, den 07.11.2015 von 8.00 - 9.00 Uhr können Sie Ihre Kleiderspenden an den Pfarrhofgaragen in Bellenberg abgeben. (Bitte in der offenen Garage ablegen)

Herzlichen Dank für Ihre gelebte Solidarität!

Ihre Pfarrgemeinde und das Team der aktion hoffnung

ScherbenEngel

Am Sonntag, den 29.11.2015, werden nach dem Gottesdienst wieder „ScherbenEngel“ angeboten. Junge Palästinenser fertigen aus Glasscherben ihrer zerstörten Stadt diese Engel und sichern sich so ihren bescheidenen Unterhalt, denn durch den Krieg kommen keine Touristen und Pilger mehr nach Bethlehem. Diese Engel sind auch eindrucksvolle Symbole, wie unsere „Lebens-Scherben“ wieder göttlich zusammengefügt werden können. Außer diesem Verkaufstermin sind die Scherben Engel auch im Pfarrbüro in Bellenberg während der Bürozeiten, und auf dem Weihnachtsmarkt in Vöhringen erhältlich.

Pfarramt: Unsere liebe Frau v. Rosenkranz, 89287 Bellenberg, Pfr. Hölch-Str.4
Telefon: 07306-6380 • Fax: 07306-922468
Donnerstag von 10.00 – 12.00 Uhr / 16.00 – 18.00 Uhr

Öffnungszeiten Pfarrbücherei im Kindergarten:

Montag 15.30 – 16.30 Uhr / Mittwoch 17.30 – 19.00 Uhr
Donnerstag 8.30 – 10.00 Uhr / Samstag 15.00 – 16.00 Uhr

Mutter-Kind-Gruppen der Pfarrei Bellenberg: Frau Gluche, Tel. 9548004

Dienstag 9.30 – 11.00 Uhr / Mittwoch 10.00 – 12.00 Uhr

Pfarramt: St. Michael, 89269 Vöhringen, Kolpingstraße 4

Telefon: 07306-359900 • Fax: 07306-3599030
Montag/Mittwoch/Freitag von 10.00 – 12.00 Uhr
Dienstag/Donnerstag von 9.30 – 12.00 Uhr / 16.00 – 18.00 Uhr

**Gottesdienstanzeiger der
Evangelischen Kirchengemeinde
Vöhringen – Bellenberg – Illerberg**

**Monatspruch November
Judas 22
„Erbarmt euch derer die zweifeln.“**

Sonntag, 08.11. 10.30 Uhr **Dritt.Sonntag d. Kirchenjahres**
Predigtgottesdienst

Sonntag, 22.11. 10.30 Uhr **Ewigkeitssonntag**
Predigtgottesdienst

Öffnungszeiten Pfarrbüro – Vöhringen
Montag bis Donnerstag 9:00 - 12:00 Uhr, Freitag geschlossen
Tel. 07306/8255 – Fax: 07306/923580 pfarramt.voehringen@elkb.de
www.evangel.-kirche-voehringen.de

PSV Bellenberg: Ausflug zur Marbacher Hengstparade

Am 27. September 2015 machten sich einige Mitglieder des PSV Bellenberg sowie deren Freunde und Familien gemeinsam auf den Weg nach Marbach zur Hengstparade. Insgesamt waren es somit 52 Teilnehmer, die den Tag im Landesgestüt miteinander genießen konnten. Das Wetter zeigte sich von seiner besten Seite und das tolle Showprogramm hatte für jeden etwas zu bieten. Ob Dressur, Springen, Vielseitigkeit oder gar Westernreiten – alles war vertreten! Aber das galt nicht nur für den Reitsport, sondern auch der Fahrspport kam keineswegs zu kurz. Die Mischung perfekt machte letztendlich die Vorstellung einiger Zuchtpferde mit ihren Fohlen. Diesen Ausflug werden die Teilnehmer nicht so schnell vergessen. Unser Bild zeigt einen Ausschnitt aus dem Showprogramm.

Bild: PSV.



Heimspiele der Vereine (ASV-Halle)

ASV - Volleyball (ASV-Halle)

So. 1. Nov.	14:00 Uhr	Herren - SC Göggingen und TG Biberach
So. 15. Nov.	10:00 Uhr	Damen 2 - TSV Blaustein 2 und TSV Laupheim 2
So. 15. Nov.	15:00 Uhr	Herren - MTG Wangen und SSV Wilhelmsdorf
Do. 19. Nov.	20:30 Uhr	Mixed-Mannschaft - TSV Blaustein
Sa. 19. Dez.	14:00 Uhr	Herren - KSV Unterkirchberg (Einzelspieltag)

ASV - Badminton

Sa. 14. Nov.	15:00 Uhr	ASV Bellenberg1 - SG Ulm/Wiblingen1
Sa. 14. Nov.	15:00 Uhr	ASV Bellenberg2 - SSV Ulm1
Sa. 14. Nov.	19:00 Uhr	ASV Bellenberg1 - SG Ulm/Wiblingen2

ASV - Tischtennis-Abteilung (Gymnastikhalle der Turn- und Festhalle)

Sa. 24. Okt.	18:30 Uhr	ASV II – Dietenheim
Sa. 31. Okt.	18:30 Uhr	ASV II – Neu-Ulm
Sa. 31. Okt.	19:00 Uhr	ASV I – Öpfingen
Sa. 14. Nov.	17:00 Uhr	ASV III – Au
Sa. 28. Nov.	15:00 Uhr	ASV III – Pfaffenhofen
Sa. 28. Nov.	18:30 Uhr	ASV II – Senden-Höll
Sa. 5. Dez.	18:30 Uhr	ASV II – Weißenhorn
Sa. 12. Dez.	15:00 Uhr	ASV III – Vöhringen
Sa. 12. Dez.	19:00 Uhr	ASV I – SSG Ulm

2. Treffen Helferkreis Asyl in Bellenberg

Am Donnerstag, 24. September 2015, hat sich der Helferkreis Asyl in Bellenberg zum zweiten Mal getroffen. An diesem Treffen, diesmal unter der Leitung des 2. Bürgermeisters Kurt Bucher, nahmen knapp 40 Personen teil.

Ein syrischer Flüchtling, welcher seit August 2015 in der Asylbewerberunterkunft in Jedesheim untergebracht ist, hat den Teilnehmern von den Stationen seiner Flucht berichtet. Dieser eindrucksvolle Bericht hat den Teilnehmern erneut vor Augen geführt, wie groß die Not dieser Menschen ist und wie wichtig es ist, ihnen hier in Deutschland eine Hilfestellung zu geben.

Der für den südlichen Bereich des Landkreises zuständige Mitarbeiter der Diakonie Neu-Ulm hat sich ebenfalls in der Runde vorgestellt. Um für die in Bellenberg zu erwartenden Asylbewerber eine ortsnahe Beratung anzubieten, ist geplant, dass die Diakonie regelmäßige Sprechstunden in Bellenberg durchführen wird.

Im darauffolgenden Punkt des Abends wurden für die einzelnen Arbeitskreise, welche sich um die verschiedenen Aspekte der Flüchtlingsbetreuung kümmern werden, Besprechungstermine vereinbart. Hierbei soll im kleinen Kreis das weitere Vorgehen der Arbeitskreise koordiniert werden.

Die folgenden Arbeitskreise sind gebildet worden: Erstorientierung / Freizeit / Sprache / Gesundheit / Behördengänge / Öffentlichkeitsarbeit.

Zum Abschluss wurde ein Name für den Helferkreis Asyl festgelegt: die Teilnehmer haben sich für die Bezeichnung „Integrationskreis Bellenberg“ entschieden.

Am Ende des dreistündigen Abends wurde der Termin für das nächste Treffen des Integrationskreises Bellenberg vereinbart. Dieser wurde auf Montag, 16. November 2015, 19 Uhr, im Sitzungssaal der Gemeinde Bellenberg festgelegt.

Wir sind Ihre Spezialisten

für schöne Bäder und warme Heizungen

- komplettbäder
- heizungssanierung
- solarnutzung
- kundendienst



opdenhoff gmbh

gablonzer weg 9

bellenberg

0 73 06 / 52 73

www.opdenhoff-heizung.de

Modernste Technik

Höchste Sicherheitsstandards

Täglicher Service

Geballte Kompetenz für Ihre Finanzen

Jeder Mensch hat etwas, das ihn antreibt.

Wir machen den Weg frei.

Sehr geehrte Kunden,

bitte beachten Sie, dass wir mit Wirkung zum **9. November 2015** unsere Öffnungszeiten der Geschäftsstelle Bellenberg anpassen werden.

Den Tag mit der „längeren Öffnungszeit“ werden wir von Montag auf Donnerstag legen. Alle anderen Zeiten bleiben unverändert. Wir reagieren damit auf veränderte Anforderungen unserer Kunden. Herzlichen Dank für Ihr Verständnis.

Unsere Öffnungszeiten ab 9. November 2015:

	vormittags	nachmittags
Montag	8.00 - 12.00 Uhr	14.00 - 16.30 Uhr
Dienstag	8.00 - 12.00 Uhr	14.00 - 16.30 Uhr
Mittwoch	8.00 - 12.00 Uhr	geschlossen
Donnerstag	8.00 - 12.00 Uhr	14.00 - 17.30 Uhr
Freitag	8.00 - 12.00 Uhr	14.00 - 16.30 Uhr

www.rb-irg.de **Raiffeisenbank Iller-Roth-Günz eG**

Knoll-Solar

Photovoltaikanlagen

- Ausführliche Beratung
- Fachgerechte Montage und Inbetriebnahme
- Perfekte Planung

Michael Knoll
Falkenstr. 10
89287 Bellenberg

Tel: 07306 - 317 73
mobil: 0172 - 73 24 173
email: knoll.solar@t-online.de

Sonnenstrom sicher – sauber - unbegrenzt

Die Volleyballer starten in die Saison

Die Volleyballabteilung des ASV freut sich sehr darüber, dass die Saison für die Spielerinnen und Spieler des ASV Bellenberg und SC Vöhringen wieder beginnt und vier Mannschaften am Spielbetrieb des württembergischen Volleyball-Landesverbandes teilnehmen werden:

- die Damenmannschaft 1 in der A-Klasse
- die Damenmannschaft 2 in der B-Klasse
- die Herrenmannschaft in der A-Klasse
- und die Mixed-Mannschaft in der 2/4-Mixed-Staffel.

Vor Saisonbeginn konnten sich die beiden Damenmannschaften beim Vorbereitungsturnier des VC Baustetten am 20. September 2015 schon einmal beweisen. Die Spielerinnen der ersten Damenmannschaft setzten sich dabei, trotz urlaubsbedingt reduziertem Kader, eindeutig als Sieger des Turniers durch. Fast 12 Stunden dauerte der Turniertag, bei dem 16 Mannschaften antraten. Gerade zum Ende des Turniers konnten die Damen ungeahnte Kräfte reserven mobilisieren, was letztlich den Ausschlag zum eindeutigen Finalsieg gegen den SV Unlingen gegeben hat. Die Spielerinnen haben so beim Turnier eindrucksvoll zur Schau gestellt, was in ihnen steckt und konnten Selbstvertrauen tanken. Nun hofft die Mannschaft, dass die gute Energie mit in die Saison genommen werden kann und dass auch die Spieltage mit so viel Ehrgeiz, Elan, Spaß und Selbstsicherheit angetreten werden können. Die Daumen sind gedrückt! Die zweite Damenmannschaft schlug sich ebenfalls gut und belegte Platz 13 von 16. Nach anfänglichen Schwierigkeiten kamen die Mädels immer mehr ins Spiel und konnten zum Ende des Turniers wichtige Punkte einfahren. Vor dem Hintergrund, dass viele der Spielerinnen der zweiten Mannschaft erst vor einem Jahr mit dem aktiven Volleyballsport begonnen haben und auch einige ganz neue Mannschaftsmitglieder beim Turniertag vertreten waren, war die Leistung sehr beachtlich. Laufwege, Positionen und Technik konnten so schon einmal geübt werden, damit die neue Saison schon mit etwas Routine begonnen werden kann. Beide Mannschaften wurden am Turniertag hervorragend von Aushilfs-trainer Oliver Sauter gecoacht, da Uwe Keller (Trainer Damen 1) und Thorsten Schmidt (Trainer Damen 2) urlaubsbedingt verhindert waren.

Die gesamte Volleyballabteilung freut sich sehr über Zuschauer an den Spieltagen. Sie sind daher herzlich eingeladen, an den kommenden Spielen in der ASV-Halle vorbeizuschauen. Weitere Infos finden Sie wie immer auf <http://asv-bellenberg.de> unter dem Reiter „Volleyball“ oder auf <https://www.facebook.com/volleyballasv>.

Frauenbund besucht ratiopharm arena

Im September lud der Frauenbund ein, im Rahmen einer Führung die ratiopharm arena zu erkunden. Beeindruckend war die große Veranstaltungsfläche, auf der Basketballspiele genauso stattfinden wie Konzerte oder Messen. Zu besichtigen waren auch einige Räume hinter der Bühne, z. B. ein Aufenthaltsraum für die „Show-Stars“ und deren Mitarbeiter, den Raum für Pressekonferenzen und einen Lagerraum für die gesamte Basketball-Ausrüstung einschließlich des Spielbodens. Auch eine kleinere Loge, eine größere Lounge und der Business Club konnten besichtigt werden. Bei einer anschließenden Einkehr wurden die neuen Eindrücke ausgetauscht. Unser Bild zeigt die Frauen des Frauenbundes vor der ratiopharm arena.

Bild: Frauenbund.



Abfallgebühren werden fällig

Die zweite Rate der Abfallgebühren wird zum 1. November 2015 fällig. Die Gemeindeverwaltung bittet die Bürger, die nicht am Einzugsverfahren teilnehmen, die Abfallgebühren rechtzeitig an die Gemeinde zu überweisen.

Neue Abfallbehältermarken werden nicht herausgegeben, die alten behalten ihre Gültigkeit. In diesem Zusammenhang bittet die Gemeindeverwaltung, die Abfallbehältermarken gut sichtbar auf dem Deckel der Abfallbehälter aufzubringen. Dies ist vor allem bei einem Tausch der Abfallbehälter wichtig. Wenn die gültige Abfallbehältermarke auf dem Abfallbehälter fehlt, führt dies dazu, dass der Abfallbehälter nicht geleert wird.

Problemmüllsammlung am Samstag, 24. Oktober 2015

Der Abfallwirtschaftsbetrieb des Landkreises Neu-Ulm führt am Samstag, 24. Oktober 2015, zwischen 11:10 Uhr und 12:10 Uhr wieder eine Problemmüllsammlung auf dem Parkplatz beim Rathaus durch. Bitte stellen Sie vor Eintreffen der Sammelstation keinen Problemmüll unbewacht ab! Eine Auflistung der Abfälle, die entgegen genommen werden, können Sie auf unserer Homepage im Internet unter www.gemeinde-bellenberg.de unter der Rubrik Ver- und Entsorgung – Problemmüllsammlung oder auch in der üblichen Verwertungs-Übersicht (A-Z) der neuesten Ausgabe des Bellenberg Aktuell einsehen. Weitere Informationen erteilt Ihnen auch gerne die zuständige Sachbearbeiterin im Rathaus, Carmen Lipp, Telefon 784-51.

Neuer Elternbeirat in der Lindenschule gewählt

Die Eltern der Lindenschüler haben den neuen Elternbeirat gewählt. Gewählt wurden: 1. Vorsitzende: Heike Merk, Zur Hammerschmiede 5; 2. Vorsitzende: Carmen Leger, Zur Säge 8; Kassierer: Andreas Parschan; Schriftführerin: Jutta Günther; Beisitzer: Mathias Graul, Römerhalde 5; Günter Max, Flurstraße 15; Daniel Schöniger, Troppauer Straße 3; Ulrike Schwenk, Gartenstraße 29. Als Ersatzleute wurden gewählt: Mete Xilmazer, Christine Neige-Brecht, Silke Müller, Christoph Tesch, Sonja Groß, Daniela Breyer, Sabrina Rinniger und Elvira Becker. Die gewählten Mitglieder haben die Wahl angenommen.

VÖHRINGEN

PFAFFENHOFEN

BELLENBERG

ABF-FAHRSCHULEN.DE

Läufst Du noch?
...oder fährst Du schon.

Ihre Fahrschule in Bellenberg!

Telefon 0177 / 5128743



ABF
FAHRSCHEULEN

ALBRECHT

BERLINGHOF

FAHRSCHEULEN

Wir sind für Sie da...

Individuelle Ernährungsberatung in Ihrer Brunnen-Apotheke



Vereinbaren Sie Ihren persönlichen Beratungstermin !!!

Frau Heger, PTA und ausgebildete Ernährungsberaterin steht Ihnen gerne mit Rat und Tat zur Seite.

Apotheker Dr. Frank Henle

Tel. 07306 96100

www.apotheke-bellenberg.de

Memminger Str. 19 - 89287 Bellenberg



...die Würde des Menschen ist unantastbar!

AMBULANTE PFLEGE

im Iller- und Rothtal

Wir bieten Ihnen:

- Grund- und Behandlungspflege
- Verhinderungspflege
- Essen auf Rädern
- Pflegekurse für Angehörige
- Hausnotruf
- Beratungseinsätze nach § 37
- Hilfe bei Formalitäten



ENTLASTUNGSLEISTUNGEN

im Iller- und Rothtal

Wir bieten Ihnen:

- Betreuung und Beschäftigung zu Hause
- hauswirtschaftliche Entlastung
- Einkäufe und Erledigungen
- Begleitung außer Haus

Für Pflegegeld- oder Sachleistungsbezieher werden die Kosten von der Pflegekasse zusätzlich übernommen.

Jetzt neu!
Ihr persönliches plus!





Meisterbetrieb
www.moebel-konrad.de

Zimmertüren, Bodenbeläge, Reparaturen, Innenausbauten und vieles mehr..

Möbelkonrad GmbH

Wir beraten Sie gerne bei allen Fragen rund um's Holz!

Schreinerei
Max-Eyth-Str. 1-3
Illerrieden
Tel. 0 73 06/9 50 10-90

Das Team der Blumenwerkstatt bietet Ihnen:

- eine große Auswahl an Schnittblumen sowie saisonale Produkte von heimischen Gärtnern
- ausgefallene Arrangements aber auch klassische Floristik
- prächtige Pflanzen für Terrasse und Balkon
- Blühendes für Zuhause oder für Freunde
- trendorientierte Hochzeitsfloristik
- einfühlsame Trauergebilde
- florale Ideen für große und kleine Feste
- kreativ verpackte Geschenke
- geschmackvolle Accessoires

Die Blumenwerkstatt
Meisterfloristin
Alexandra Höfer

Stadtcenter 16
89269 Vöhringen
Tel. 07306/927166
info@dieblumenwerkstatt.biz
www.dieblumenwerkstatt.biz

Öffnungszeiten: Mo. - Fr. 8.30 bis 12.30 Uhr und 14.00 bis 18.00 Uhr, Sa 8.30 bis 12.30 Uhr – Mittwoch Nachmittag geschlossen

B HERMANN BLÖSCH

QUALITÄT AUS TRADITION!



» Holzfenster und Holz/Alu-Fenster
» Kunststofffenster
» Schwingfenster
» Bogenfenster
» Hebeschiebetüren
» Aluhautüren
» Aluschalen-Fertigung

Hermann-Blösch GmbH
Weißenhorner Straße 16 | 89269 Vöhringen-Illerberg | Tel.: 07306-9604-0
www.hermann-bloesch.de



IMPRESSUM:
Bellenberg Aktuell erscheint einmal monatlich. Herausgeber: PANSCH VERLAGS GMBH, 89287 Bellenberg, Grieshofweg 7, Tel. (0 73 06) 96 80-0. Postfach 37. Druckauflage: 2200 Exemplare. Z. Zt. ist Anzeigenpreisliste Nr. 5 vom 1.1.2014 gültig. Verantwortlich für den redaktionellen Teil: Simone Vogt-Keller, 1. Bürgermeisterin (»Bellenberg Aktuell« ist kein Amtsblatt der Gemeinde im Sinne der Gemeindeordnung). Verantwortlich für den Anzeigenteil: Pansch Verlags GmbH. Für telefonisch oder per Telefax übermittelte Anzeigen keine Gewähr. Falls durch Eintritt höherer Gewalt, bei Streik oder Aussperrung kein »Bellenberg Aktuell« geliefert werden kann, ist eine Entschädigung ausgeschlossen. Gesamtherstellung: Pansch Verlags GmbH und Druckerei Heger, Bellenberg

Informationen zum neuen Bundesmeldegesetz

Zum 1. November 2015 tritt ein bundesweit einheitliches Bundesmeldegesetz in Kraft, das die 16 Landesmeldegesetze ablöst. Das Bundesmeldegesetz bringt einige neue gesetzliche Vorgaben mit sich. Die wichtigsten Neuerungen werden im Folgenden dargestellt:

Wohnungsgeberbestätigung:

Ab dem 1. November 2015 hat der Meldepflichtige bei der An-, Um- und Abmeldung eine schriftliche Bestätigung vorzulegen, in der der Wohnungsgeber den Ein- oder Auszug bestätigt.

Wohnungsgeber ist, wer einem anderen eine Wohnung tatsächlich zur Benutzung überlässt, unabhängig davon, ob dem ein wirksames Rechtsverhältnis zugrunde liegt.

Wohnungsgeber ist der Eigentümer oder Nießbraucher als Vermieter der Wohnung oder die vom Eigentümer zur Vermietung der Wohnung beauftragte Person oder Stelle.

Bei Bezug einer Wohnung durch den Eigentümer erfolgt die Bestätigung des Wohnungsgebers als Eigenerklärung der meldepflichtigen Person.

Amtliche Formulare für die Bestätigung des Wohnungsgebers können ab Oktober unter der Internetadresse www.gemeinde-bellenberg.de abgerufen werden und liegen im Einwohnermeldeamt der Gemeinde Bellenberg, Memminger Straße 7, 89287 Bellenberg, zur Abholung bereit.

Meldepflicht:

Bisher bestand die Pflicht, sich innerhalb einer Woche ab dem Bezug einer Wohnung im Einwohnermeldeamt anzumelden. Ab dem 1. November 2015 beträgt die Meldepflicht bei Bezug einer Wohnung zwei Wochen. Eine Anmeldung im Voraus ist auch weiterhin gesetzlich nicht vorgesehen.

Bei einem Umzug innerhalb Deutschlands besteht lediglich eine Anmeldepflicht.

Eine Pflicht zur Abmeldung besteht nur bei einem Wegzug ins Ausland. Auch hier beträgt die neue Meldefrist zwei Wochen.

Neu geregelt wurde, dass nun eine vorzeitige Abmeldung, frühestens eine Woche vor dem Wegzug in das Ausland, möglich ist. Bei einer Abmeldung in das Ausland ist vom Betroffenen künftig auch die Adresse im Ausland anzugeben. Bei Fragen sind unsere Mitarbeiterinnen und Mitarbeiter im Bürgerbüro jederzeit zur Auskunft bereit.

Kurzaufenthalt in einer Wohnung bis zu 3 Monaten:

Wer nicht für eine Wohnung im Inland gemeldet ist, kann bis zu 3 Monaten in einer Wohnung leben, ohne sich für diese anzumelden (Besuche aus dem Ausland).

Besucherregelung:

Wer im Inland für eine Wohnung gemeldet ist, kann bis zu 6 Monate in einer weiteren Wohnung im Inland wohnen, ohne dort gemeldet zu sein.



Ehemalige Kämmerin und Trägerin der Ehrennadel in Silber Lydia Schnatterer feierte den 65. Geburtstag. 1. Bürgermeisterin Simone Vogt-Keller überbrachte die herzlichsten Glückwünsche und einen Blumenstrauß.
Bild: Gemeinde.

Aus den Sitzungen des Gemeinderates vom 10. September, 1. und 8. Oktober 2015

Entwicklung bei der Unterbringung von Asylunterbringung in Bellenberg

Zur Steuerung der Unterbringung von Asylbewerbern in Bellenberg erwarb die Gemeinde ein ehemaliges Firmengelände in der Hamerschmiede, auf dem bereits eine Nutzungsänderung zu diesem Zweck geplant war. Voraussetzung für den Abschluss eines notariellen Kaufvertrages zur Grundstücksübergabe ist der Erlass eines Nachtragshaushalts, in dem auch die Finanzierung dargestellt werden muss. Gleichzeitig wurde durch die Gemeinde Bellenberg eine baurechtliche Nutzungsänderung von einem ehemaligen Geschäftsgebäude in eine Asylunterkunft beim Landratsamt Neu-Ulm gestellt. Der Bauantrag sieht eine Unterbringung von bis zu 90 Personen in allen ehemaligen Geschäftsgebäuden vor. In einer späteren Sitzung wurde beschlossen, in einem ersten Bauabschnitt zuerst einmal nur das Verwaltungsgebäude umzubauen, da hier die geringsten Umbaumaßnahmen und Investitionen erforderlich sind, um bald einen entsprechenden Wohnraum anbieten zu können. In diesem Gebäude finden bis zu maximal 40 Personen Platz. Wann und in welchem Umfang weitere Baumaßnahmen durchgeführt werden, wird zu einem späteren Zeitpunkt entschieden.

Ergebnispräsentation der Elternumfrage im Haus des Kindes „Guter Hirte“

Kindergartenleiterin Christine Walser präsentierte die Ergebnisse der Elternumfrage im Haus des Kindes „Guter Hirte“. Die Eltern hatten dabei die Möglichkeit, ihre Meinung zu einzelnen Themen über die Arbeit des Kindergartens und der Krippe, aber auch über die Arbeit des Elternbeirats zu äußern. Die Auswertung ist äußerst positiv ausgefallen. Von 144 Fragebögen kamen 77 wieder ausgefüllt zurück. Abgefragt wurde die Zufriedenheit über das Wohlfühlen der Kinder oder auch Erwartungen an Sprachförderung, Umgangsformen und Wissensvermittlung, aber auch Betreuungszeiten und Information der Eltern. Der Gemeinderat zeigte sich mit dem Ergebnis sehr zufrieden, und teilte Lob und Anerkennung an die Kindergartenleiterin Christine Walser und das gesamte Kindergartenerteam aus, das sich vorbildlich um die Belange der Bellenberger Kinder einsetzt.

Städtebaulicher Rahmenplan für die Ortsmitte II

Am 9. Juli 2015 beauftragte die Gemeinde das Planungsbüro Sieber, Lindau, einen städtebaulichen Rahmenplan zu erstellen mit der Zielsetzung, die Ortsmitte II zu gestalten.

Der Geltungsbereich des Rahmenplanes erfasst das Gebiet südlich der Bauerngasse und westlich der St 2031 südlich des Gängeles bis hin zur Lindenschule. Hintergrund hierfür war, dass der Gemeinde ein Grundstück zum Kauf angeboten wurde und Bebauungsabsichten für ein weiteres Grundstück an die Gemeinde herangetragen worden sind. Im vergangenen Jahr wurde außerdem im Rahmen der Verwaltungsuntersuchung durch eine externe Firma auch die Funktionalität des Rathauses und der Raumbedarf untersucht und bewertet. Das Ergebnis ergab eindeutig, dass die Einteilung des Rathauses nicht optimal sei, die Barrierefreiheit schwierig und kostspielig nachrüstbar sei und ein Sanierungsbedarf, z. B. bei den Sanitäranlagen feststelle. In der Vergangenheit wurde die Renovierung und Neugestaltung des Bürgerbüros beschlossen, aber unter der Kenntnis dieser Fakten noch nicht ausgeführt.

Die Vorstellung des ersten Konzeptes des städtebaulichen Rahmenplanes soll als Entscheidungshilfe dienen. Dabei wurde klargestellt, dass dieses Konzept nur als eine Orientierung für die Gestaltungsmöglichkeiten der Ortsmitte darstellt und aufzeigen soll, welche Entwicklungen denkbar oder notwendig sind. Er stellt eine Art Vision dar, wie sich die Ortsmitte in den nächsten Jahrzehnten entwickeln kann, also eher mittel- bis langfristig. Der Rahmenplan ist nicht grundstücksgenau und unverbindlich.

Der Gemeinderat hat hier eine Chance, sich über die Gestaltung der Ortsmitte zu orientieren und den Rahmenplan als Grundlage für eine Steuerung der Gestaltung herzunehmen.

Realsteuersätze 2016

Bereits sehr frühzeitig musste sich der Gemeinderat bei der Festsetzung der Realsteuersätze für das kommende Jahr entscheiden. Als Entscheidungsgrundlage wurde die Entwicklung der Realsteuersätze dargestellt:

Jahr	1980	2003	2008	2015	HH-Ansatz
Grundsteuer A	285 %	350 %	350 %	350 %	7.500 €
Grundsteuer B	270 %	400 %	350 %	350 %	445.000 €

Gewerbsteuer 300 % 320 % 320 % 320 % 1.100.000 €
Es wurde beschlossen, dass die Hebesätze für 2016 unverändert fortgeführt und festgesetzt werden. d. h. für Grundsteuer A 350 v. H., Grundsteuer B 350 v. H., Gewerbesteuer 320 v. H.

Vereinszuschüsse beschlossen

Die Vereinszuschüsse wurden auch in diesem Jahr nach den gleichen Kriterien wie in den Vorjahren beschlossen. Neu aufgenommen in die Vergabeliste wurde der Verein „Generationenhilfe Bellenberg e.V.“. Nach Abfrage der jugendlichen Vereinsmitglieder wird der Zuschuss ausbezahlt. Bei der Unterstützung der caritativen Vereine gab es eine Veränderung in der Zuschusshöhe. So erhält dieses Jahr das Diakonische Werk einen 100 Euro höheren Zuschuss von insgesamt 800 Euro, wobei der Zuschuss für das Familienpflegewerk, das dieses Jahr keine Einsätze in Bellenberg verzeichnen konnte, von 200 Euro auf 100 Euro gekürzt wurde. Ansonsten wurde der Vergabevorschlag, der sich an den Zuschüssen des Vorjahres orientierte, angenommen.

Bei der Unterstützung der Kindersportschule KiSS stand eine Entscheidung über die weitere Unterstützung an. In den letzten beiden Jahren erhielt die Kindersportschule je Kind eine Bezuschussung von 50 Euro/Jahr, maximal jedoch 5.000 Euro pauschal, sollten mehr als 100 Kinder die KiSS Bellenberg besuchen. Da im letzten und in diesem Jahr die Zahl der Kinder deutlich anstieg und der Gemeinderat die Leistung der KiSS als wertvoll einschätzte, wurde die Bezuschussung in Höhe von 50 Euro pro Kind und Jahr belassen, wobei der Maximalbetrag auf 6.000 Euro aufgestockt wurde.

1. Platz beim Wettbewerb „Unser Friedhof – Ort der Würde, Kultur und Natur“

Die Gemeinde hat in einer Feierstunde eine Ehrenurkunde im Wettbewerb „Unser Friedhof - Ort der Würde, Kultur und Natur“ des Bayerischen Landesverbandes für Gartenbau und Landschaftspflege als 1. Preis des Kreisverbandes Neu-Ulm erhalten.

2. Nachtragshaushalt 2015

Um der Verantwortung, die den Kommunen aus der Flüchtlingskrise erwachsen ist, gerecht zu werden, beabsichtigt die Gemeinde ein ehemaliges Gewerbestandstück zu kaufen und die vorhandenen Gebäude für diesen Zweck umzubauen, so dass spätestens Anfang des neuen Jahres die ersten Asylbewerber die neu geschaffenen Unterkünfte beziehen können. Die staatliche Förderbank KfW stellt den Gemeinden für diesen Zweck zinslose Darlehen zur Verfügung.

Außerdem beabsichtigt die Gemeinde, verschiedene weitere Grundstücke im Gemeindegebiet zu erwerben, um deren städtebauliche Entwicklung entsprechend steuern zu können. Auch hierzu ist die Aufnahme eines Kredites am Kreditmarkt notwendig. Diese Investitionen waren zu Jahresbeginn noch nicht vorhersehbar und deshalb im Haushaltsplan nicht eingeplant. Für die Aufnahme der oben genannten Darlehen bedarf es deshalb eines 2. Nachtragshaushaltsplanes und der Genehmigung der Rechtsaufsichtsbehörde des Landratsamtes. Dabei wurden gleichzeitig auch verschiedene Haushaltsansätze der bisherigen Entwicklung angepasst.

Die Einnahmen und Ausgaben des Verwaltungshaushalts erhöhen sich von den Ansätzen des 1. Nachtrages in Höhe von 7.234.278 Euro um 13.170 Euro auf 7.247.448 Euro. Die Zuführung vom Verwaltungshaushalt an den Vermögenshaushalt verringert sich auf 537.388 Euro. Die Einnahmen und Ausgaben des Vermögenshaushalts erhöhen sich von bisher 2.195.378 Euro um 2.104.310 Euro auf 4.299.688 Euro. Diese Erhöhung ist in erster Linie auf die geplanten Kredite zurückzuführen. Außerdem wurde eine Entnahme aus der Sonderrücklage zum Ausgleich von Gebührenschwankungen bei der Abwasserbeseitigung in Höhe von 139.000 Euro aufgenommen, die zwar in der Rücklagenübersicht des 1. Nachtragshaushalts aufgeführt, nicht aber im Haushaltsplan veranschlagt worden war. Diese Rücklagenentnahme ist zur Bereinigung des Rücklagenbestandes im Zuge des Jahresabschlusses aufgrund der Neukalkulation der Abwassergebühren zum 01.01.2015 notwendig geworden. Die Zuführung zur Allgemeinen Rücklage erhöht sich von bisher 553.143 Euro um 787.435 Euro auf 1.340.578 Euro. Dieser Überschuss ist als Rücklagenentnahme im Haushaltsjahr 2016 im Finanzplan vorgemerkt.

Der 2. Nachtragshaushalt tritt rückwirkend zum 01.01.2015 in Kraft und bedarf dazu allerdings die Genehmigung des Landratsamtes Neu-Ulm.

Ehrung für Rita Köhler durch BLSV

Beim Tag des Ehrenamtes im Juli 2015 in Kempten wurden ehrenamtliche Mitarbeiterinnen und Mitarbeiter aus Vereinen unseres Sportkreises für ihre langjährigen Tätigkeiten vom Bezirkstagspräsidenten Jürgen Reichert geehrt. Dabei wurde auch Rita Köhler vom Tennisverein Bellenberg mit einer Urkunde ausgezeichnet. Rita Köhler ist seit Gründung des Tennisvereins im Jahre 1978 ununterbrochen ehrenamtlich engagiert. Sie war als Verantwortliche für Bauablauf und Finanzsteuerung maßgeblich mit am Bau der Tennisanlage beteiligt und ist seither als Schatzmeisterin im Vereinsausschuss wegen ihrer vorbildlichen und einwandfreien Kasenföhrung praktisch unentbehrlich geworden.



Unser Bild zeigt von links nach rechts: Bezirkstagspräsident Jürgen Reichert, stv. Bezirksvorsitzende Loni Brecht, Rita Köhler (Tennisverein Bellenberg), Landrat und BLSV Sportkreisvorsitzender Thorsten Freudenberger, Klaus Meixner (SC Vöhringen), Rainer Schmid (SV Nersingen), Matthäus Halder (TSV Buch), stv. Sportkreisvorsitzender Rudolf Stelzer. Nicht auf dem Bild ist Helmut Kölle vom TSV Holzheim.

Bild: BLSV.



Der Verein „Generationenhilfe Bellenberg e. V.“ wurde im März 2015 ins Vereinsregister eingetragen und ist somit ein gutes halbes Jahr alt. Inzwischen sind schon über 100 Bellenberger Bürger dem Verein beigetreten. Die Vorstandschaft freute sich, im September das 100. Mitglied, Mathilde Mack, begrüßen zu dürfen. Unser Bild zeigt von links nach rechts 1. Vorstand Jürgen Block, Mathilde Mack und 2. Vorsitzende Gundula Baumgartner.

Bild: Generationenhilfe.



Die erste Damenmannschaft freut sich über den Turniergewinn beim VC Baustetten. Unser Bild zeigt von links nach rechts (vorne) Karolin Schnippa, Sandra Daubner, Sabrina Stocker und Ramona Schwägerl, und von links nach rechts (hinten) Simone Göring, Stefanie Hammer und Nicole Rauscher.

Bild: ASV-Volleyball.



Unser Bild zeigt die Musikgesellschaft bei einer Probe für das Weihnachtskonzert unter Leitung von Hermann Taubenheim.

Bild: Musikgesellschaft.

Symphonische Bläserklänge am 25. Dezember 2015 in der Turn- und Festhalle

Weihnachtskonzert der Musikgesellschaft Bellenberg

Am ersten Weihnachtsfeiertag findet das 40. Weihnachtskonzert der Musikgesellschaft Bellenberg statt. Seit Mitte September proben die Musikerinnen und Musiker unter der Leitung des Konzertdirigenten Hermann Taubenheim. Hermann Taubenheim ist Musiklehrer für Klarinette und Saxophon, sowie Dirigent des Jugendblasorchesters Bibertal und des Jugendmusikorchesters Senden, Gerlenhofen, Illerzell und war bereits Dirigent der gemeinsamen Jugendkapelle TABBs (Tiefenbach, Au, Bellenberg, Betlinshausen), die er von 2002 bis 2006 geleitet hat.

Alle Besucher dürfen sich auf ein abwechslungsreiches Programm mit symphonischen und traditionellen Bläserklängen freuen. Beginn ist um 20 Uhr in der Turn- und Festhalle. Karten für das Weihnachtskonzert erhalten Sie ab Mitte Dezember im Rathaus der Gemeinde Bellenberg.

„Gute Töne, gute Taten“

Anlässlich des 50-jährigen Jubiläums der Kartei der Not spendet die Musikgesellschaft Bellenberg von jeder verkauften Konzertkarte 50 Cent an die Kartei der Not. Auf Ihren Besuch freut sich die Musikgesellschaft Bellenberg.

Nadelbäume gesucht

Wie jedes Jahr sucht die Musikgesellschaft Nadelbäume zur Dekoration der Konzerthalle. Es werden Bäume mit einer Höhe bis maximal 9 Meter benötigt. Wer einen entsprechenden Baum zur Verfügung stellen möchte, soll sich bitte beim 1. Vorsitzenden, Tobias Schiller, unter der Telefonnummer 0179/9215799 melden.

Veranstaltungen des Landesbunds für Vogelschutz (LBV)

Sind Rabenvögel Problemvögel? – Die Wahrheit über Elster & Co.
Vortrag von Dr. Ulrich Mäck am Donnerstag, 29. Oktober 2015

Rabenvögel gehören zu den Singvögeln. Trotzdem wird ihnen seit Jahrhunderten vorgeworfen, sie würden anderen Tieren, insbesondere Niederwild, Wiesenbrütern und kleineren Singvögeln nachstellen und wären schuld an deren Populationsrückgängen. Gleichzeitig sollen sie selbst aufgrund der Unterschutzstellung aller Vögel stark zunehmen. Außerdem sollen sie wirtschaftliche Schäden an landwirtschaftlichen Kulturen verursachen. Was ist daran wahr und was sind Vorurteile? Was ist die Rolle der Rabenvögel im Naturhaushalt? Diese und andere Fragen wird uns Dr. Ulrich Mäck in seinem Vortrag beantworten. Treffpunkt: 19.30 Uhr, Gasthof Krone in Wullenstetten.

KiSS-Sporttage in der Grundschule Bellenberg



„Auf die Rollen, fertig, los!“ hieß es am 21. und 22. September 2015 bei den Sporttagen in der Grundschule Bellenberg. An diesem Tag standen bei den alljährlichen Sporttagen der Kindersportschule (KiSS) Bellenberg, in Kooperation mit der Lindenschule die Bewegung und der Spaß auf Rollen im Vordergrund. Während der Sporttage konnten die Schüler der Lindenschule einen Einblick in das Programm der Kindersportschule

(KiSS) Bellenberg bekommen.

Für die Dritt- und Viertklässler stand Waveboarden und Xlidern auf dem Programm. Für jeden war etwas dabei, egal ob die Schüler erste Erfahrungen auf den wackligen Waveboards sammeln oder die Fortgeschrittenen beim Xlidern sich versuchen konnten.

Die Erst- und Zweitklässler konnten sich in einer Turnhalle in einer aufgebauten Bewegungslandschaft austoben. Hier konnten sich die Kinder kletternd, balancierend und hangelnd durch die Halle bewegen. Zusätzlich durften auch sie sich auch beim Waveboarden versuchen.

Freie Plätze in der Kindersportschule Bellenberg

In folgenden Gruppen sind noch Plätze in der KiSS frei:

- Mini-KiSS Affengruppe (3 - 4 Jahre, Donnerstag, 13.45 Uhr – 14.45 Uhr)
- Mini-KiSS Löwengruppe (3 - 4 Jahre, Donnerstag, 14.45 Uhr – 15.45 Uhr)
- KiSS-Stufe 1b (4 - 6 Jahre, Dienstag, 14.30 Uhr – 15.15 Uhr, Donnerstag, 16.45 Uhr – 17.30 Uhr)
- KiSS-Stufe 1c (4 - 6 Jahre, Mittwoch, 15.30 Uhr – 16.15 Uhr, Freitag, 14 Uhr – 14.45 Uhr),
- KiSS-Stufe 2b (2. Klasse, Mittwoch, 17.15 Uhr – 18.15 Uhr, Freitag, 15.45 Uhr – 16.45 Uhr)
- KiSS-Stufe 3a (3. - 4. Klasse, Dienstag, 15.15 Uhr – 16.45 Uhr, Donnerstag, 17.30 Uhr – 19 Uhr)
- KiSS-Stufe 3b (3. - 4. Klasse, Dienstag, 16.45 Uhr – 18.15 Uhr, Freitag, 16.45 Uhr – 18.15 Uhr)

Anmeldungen für alle Mini-KiSS und KiSS-Gruppen sowie für die Windelflitzer der KiSS Bellenberg an die KiSS-Sportlehrerin in Bellenberg, Natascha Sonntag, per E-Mail unter natascha.sonntag@kiss-bellenberg.de. Die Aufnahme in die KiSS Bellenberg erfolgt in der Reihenfolge der Anmeldungen. Schnuppern im regulären KiSS-Unterricht ist nach Absprache möglich. Weitere Informationen finden Sie auch unter www.kiss-bellenberg.de.

Bürgerversammlung am Freitag, 23. Oktober 2015

Die Gemeinde lädt alle Bürgerinnen und Bürger zur diesjährigen Bürgerversammlung am Freitag, 23. Oktober 2015, 19.30 Uhr, in die Turn- und Festhalle ein. Auf der Tagesordnung stehen der Bericht der Bürgermeisterin sowie Äußerungen und Anfragen der Bürgerinnen und Bürger.

Winteröffnungszeiten des Wertstoffhofes ab November

Ab Mittwoch, 4. November 2015, ist der Wertstoffhof in der Tiefenbacher Straße wie folgt geöffnet: Mittwoch von 10 Uhr bis 12 Uhr, und Samstag von 10 Uhr bis 14 Uhr.

Neuer Elternbeirat im Haus des Kindes „Guter Hirte“

Die Eltern im Haus des Kindes „Guter Hirte“ haben am 29. September 2015 ihre neuen Elternvertreter gewählt. Bei der ersten Sitzung am 5. Oktober 2015 wurden dann die Ämter verteilt. Und das ist nun der neue Elternbeirat im Haus des Kindes „Guter Hirte“ 2015/2016: 1. Vorsitzender Christopher Tesch, 2. Vorsitzende Ines Ansorge, Kassenwart Sebastian Viehbeck, Schriftführerin Christine Hartmann, Kassenprüferinnen Simone Hüftle und Mandy Brunner, Beisitzerinnen Maria Gerl, Kerstin Lehtinen, Claudia Schaich, Anja Sekyt und Olcay Yilmazer.

Generationenhilfe Bellenberg e.V.

Terminankündigung:

Das nächste Helfertreffen findet am Montag, 2. November 2015, 18 Uhr, in der „Arche“ statt.

Wo ist was los?

- Freitag, 23.10.**
Bürgerversammlung, Gemeinde, Turn- und Festhalle
- Samstag, 24.10.**
Tanzkaffee, Kath. Seniorenkreis, Turn- und Festhalle
- Samstag, 31.10.**
Aufspielen beim Wirt, Gemeinde, Schützenheim
- Samstag, 14.11.**
Altpapiersammlung, Rot-Kreuz-Bereitschaft
- Samstag, 14.11.**
Schafkopfturnier, Schützenverein Pfeil, Schützenheim

JAP PHOTOBOOTH
DIE MOBILE EVENT-FOTOBOX!
MIT SELBST-AUSLÖSER UND FOTODRUCKER!
ALLES IN EINER KISTE FÜR TOLLE ERINNERUNGEN!
Jetzt informieren!
www.jap-fotografie.de | Fon 0162.9 71 07 75

Verwertung (Entsorgung) von A - Z

gültig ab 01. Januar 2015

Abkürzungen:

P = Problemmüllsammlung

E = Entsorgungsfirma

MKW = Müllkraftwerk Weißenhorn

Was	Wohin	Was	Wohin	Was	Wohin
A bdeckfolien	Restmülltonne, MKW	F ahrradreifen	Restmülltonne, Handel	Möbel	Wertstoffhof, Holzverwerter, MKW
Aktenordner (ohne Kunststoff u. Metall)	Wertstoffhof, Wertstoffinseln	Farben, Lacke	P, E	N achtspeichergeräte	Rücksprache mit der Gemeindeverwaltung
Aktenordner (mit Kunststoff u. Metall)	Restmülltonne Aktenvernichtung, MKW	Fensterglas	Entsorgungsfirma	Nahrungsmittelreste	Restmülltonne, Eigenkompost, Biotonne
Alt-/Speisefette	Wertstoffhof, Fetttonne	Fensterrahmen (Kunststoff, Holz)	Müllkraftwerk	Nitroverdünner	P, E
Altkleider	Altkleidercontainer, Altkleidersammlung	Fette (Haushalt)	Wertstoffhof	Ö lfilter	P, Rückgabe an Handel
Aluminiumdosen	gelber Sack	Fette (Maschinen)	P, E	Ölkanister	E, Rückgabe an Handel
Aluminiumfolie	gelber Sack	Feuerlöscher	Rückgabe an Handel	P apier und Pappe	Wertstoffhof, Papiertonne Wertstoffinseln
Arzneimittel	Restmülltonne, P	Flaschen	Wertstoffhof, Wertstoffinseln	Plastikspielzeug	Wertstoffhof
Asbest (festgebunden) (Blumenkästen, Dacheindeckungen, Fensterbänke, Wasserleitungsrohre)	Bauschuttdeponie Donaustetten, Abfälle befeuchten u. unbedingt in Folie luft-u.staubdicht verp.	Folien (sauber)	gelber Sack	Plastiktuben (entleert)	gelber Sack
Asbest (schwachgebunden, Großmengen)	Bauschuttdeponie Donaustetten, Fachmann!	G artenabfälle	Wertstoffhof, Eigenkompost	Plastiktüten	gelber Sack
Äste	Wertstoffhof, E	Getränkedosen	gelber Sack	Porzellan, Keramik	Wertstoffhof
Autobatterien	Rückgabe an Handel, Problemmüllsammlung	Glaswolle	Entsorgungsfirma	R asenschnitt	Wertstoffhof, Eigenkompost
B atterien	Wertstoffhof, Rath., P, E	Glühbirnen	Restmülltonne	Reifen	Rückgabe an Handel, E
Bauschutt (10 x 10 l)	Wertstoffhof, E	Grünabfälle	Wertstoffhof, Biotonne	Rigipsplatten	Entsorgerfirma
Bitumenabfälle (Haush.)	Restmülltonne, MKW	H alogenlampen	Restmülltonne	S ägemehl	Restmülltonne, Holzverwerter
Blumentöpfe, Plastik gereinigt	Wertstoffhof	Handys	Handyshop, Rathaus, Wertstoffhof	Schmierfette	P, E
Blumentöpfe, Ton	Wertstoffhof, Bauschutt	Heizöltank (Metall) gereinigt	Wertstoffhof, Schrotthandel,	Schrott	Wertstoffhof, Schrotthand.
Bodenbeläge (Teppich, PVC)	Müllkraftwerk	Holz	Wertstoffhof, MKW, E	Schuhe (paarweise)	Altkleidercontainer
Brillen	Restmülltonne, Optiker	Holzschutzmittel	P, E	Ski	Restmülltonne, MKW
C D, DVD	Rathaus, Wertstoffhof	I mpregnermittel	P, E	Spanplatten	Wertstoffhof, E
Chemikalien	P, E	Insektenspray	P, E	Spermmüll	Müllkraftwerk
Computer	Wertstoffhof	J oghurtbecher	gelber Sack	Spiegelglas	Entsorgerfirma
D achpappe (Kleinstmengen)	Restmülltonne, Müllkraftwerk	K abelreste	Wertstoffhof, Schrotthand.	Spraydosen (leer)	gelber Sack
Disketten	Restmülltonne	Kartonagen, Karton (zusammengelegt)	Wertstoffhof, Papiertonne Wertstoffinseln	Styropor, Chips (sauber)	gelber Sack
Dosen (Getränke, Lebensmittel)	gelber Sack	Kataloge	Wertstoffhof, Papiertonne Wertstoffinseln	T apeten	Müllkraftwerk
Drahtglas	Entsorgungsfirma	Katzenstreu	Restmülltonne	Tetrapack	gelber Sack
Druckerpatronen	Wertstoffhof	Klebstoffe (nicht ausgehärtet)	Problemmüllsammlung, Entsorgungsfirma	Tonerkartuschen	Wertstoffhof
Druckgasflaschen (keine Spraydosen)	Rückgabe an Handel	Klebstoffe (ausgehärtet)	Restmülltonne	Türen	Wertstoffhof nach Rücksprache mit Gemeindeverwaltung, MKW
E inweggeschirr	Restmülltonne	Knopfzellen	Wertstoffhof, P, Handel	V erbundverpackungen	gelber Sack
Eisenschrott (auch Fahrräder, Waschmaschinen, Herde)	Wertstoffhof, Schrotthandel	Kondensatoren (PBC-haltig)	Problemmüllsammlung, Entsorgungsfirma	Verpackungskunststoffe	gelber Sack
Elektrokabel	Wertstoffhof, Schrotthand.	Kork	gelber Sack	Videokassetten	Restmülltonne
Elektro- u. Elektronikschrott	Wertstoffhof, Entsorgungsfirma	Kronkorken	gelber Sack	W achse	P, Restmülltonne
Energiesparlampen	Wertstoffhof, P, E	L aub	Wertstoffhof	Waschbecken, WC	Wertstoffhof, Bauschutt
Erdaushub (nicht verunreinigt)	Baufirma oder Rücksprache mit Gemeinde	Lametta	P, E (bleihaltig)	Waschmittelkarton (sauber)	Wertstoffhof Wertstoffinseln
Essensreste	Kompost, Restmüll, Biotonne	Laminat mit Holzbeschichtung	Wertstoffhof	Weihnachtsbäume	Wertstoffhof, Sammlung
Eternitplatten	s. Asbest (festgebunden)	Laminat m. Kunststoffbeschichtung	Müllkraftwerk	Windeln	Restmülltonne, Windsäcke bei Gemeindeverwaltung erhältlich
		Leim (ausgehärtet)	Restmülltonne	Wurzelstöcke	Altholzverwerter
		Leuchtstoffröhren	Wertstoffhof		
		Lösungsmittel	P, E		
		M atrazen	Müllkraftwerk		
		Medikamente	Restmülltonne		
		Metalle	Wertstoffhof, Schrotthand.		

Das VHS-Programm im November 2015

Gemeinsam von der Gemeinde Bellenberg und der VHS Neu-Ulm werden im November 2015 die folgende Kurse in der Lindenschule angeboten:

Schluss mit kalten Füßen!

Kalte Füße müssen nicht sein! Wie Sie Einfluss mit der Ernährung nehmen können, will ich Ihnen an diesem Abend aufzeigen. Seien Sie gespannt! Der Kurs findet am Montag, 16.11.2015, 19.00 Uhr bis 20.30 Uhr, im Foyer/Mehrzweckraum der Lindenschule statt. Kursgebühr 8 EURO. Kursnummer G757g. Anmeldung bei der VHS Neu-Ulm unter Telefon (07303) 41200.

Fisch und Krustentiere

Der Zauber des Meeres entführt Sie in die Welt der Leckerei. An diesem Abend entdecken Sie die Vielfalt von Forelle, Rotbarsch, Garnelen und Tintenfisch als Vorspeise im Salat oder als Hauptgericht leicht und fein mit Kräutern auf knackigem Gemüse. Der Kurs findet am Dienstag, 17.11.2015, 18 Uhr bis 21.30 Uhr, in der Lindenschule statt. Kursgebühr 12,25 EURO. Auslagen in Höhe von ca. 25 EURO für Rezeptmappe, Lebensmittel, Wasser und Wein bitte direkt im Kurs an die Kursleiterin zahlen. Kursnummer H 751g. Anmeldung bei der VHS Neu-Ulm unter Telefon (07303) 41200.

„Malen mit Licht“ – Grundkurs Fotografie

Sie haben Spaß an der Fotografie und dem „Malen mit Licht“ oder vielleicht haben Sie sich vor kurzem eine neue digitale Kamera gekauft und möchten nun das ganze Potenzial ausnutzen? Gemeinsam wollen wir uns auf dem Weg zu besseren Fotos machen: Was ist die Blende, Verschlusszeit und ISO? Gestaltung mit der Tiefenschärfe, Wiedergabe von Bewegung, Gestaltung des Hintergrunds, Warum ist die Perspektive so wichtig? Mit Theorie und Praxis gehen wir gemeinsam in diesem Foto-Grundkurs diesen spannenden Fragen auf den Grund. Nach einem Theorieteil fotografieren wir gemeinsam und analysieren die Ergebnisse. Bitte mitbringen: digitale Spiegelreflexkamera (DSLR). Der Kurs findet am Samstag, 21.11.2015, von 9 Uhr bis 15.30 Uhr und Sonntag, 22.11.2015, 9 Uhr bis 14 Uhr, in der Lindenschule statt. Kursgebühr 52 EURO. Auslagen in Höhe von 2 EURO sind in der Kursgebühr enthalten. Kursnummer K752g. Anmeldung bei der VHS Neu-Ulm unter Telefon (07303) 41200.



**Deutsches
Rotes
Kreuz**



Vertrieben. Heimatlos. Schutzlos.

**JETZT
MITGLIED
WERDEN**

Bitte helfen Sie Menschen, die alles verloren haben!

Stichwort: Flüchtlingshilfe
IBAN: DE 63 3702 0500 0005 0233 07
BIC: BFSWDE33XXX

drk.de/fluechtlingshilfe

www.drk.de/jetzt-mitglied-werden



ASV-Jugend wieder erfolgreich beim Einsteinmarathon in Ulm

Auch dieses Jahr nahmen wieder über 6.000 Kinder und Jugendliche am größten Jugendlauf Deutschlands teil. Zehn Kinder des ASV gingen dieses Jahr am 19. September 2015 in Ulm beim Einsteinmarathon an den Start. Gestartet wurde jahrgangsweise weiblich und männlich im Wechsel. Teilweise waren es pro Jahrgang bis zu 900 Kinder. Bei tollem Wetter und noch besserer Stimmung im Stadion erreichten die ASV-Sprösslinge Spitzenleistungen. Alle Teilnehmer des Einsteinmarathons durften zum Erfolg noch ein tolles Funktionsshirt und eine Medaille mit nach Hause nehmen. Die zehn ASV-Sportler konnten mit sehr guten Ergebnissen glänzen und machten ihre Betreuer und Eltern sehr stolz. Anna Langer startete im Jahrgang 2006 und gab wieder richtig Gas. Sie belegte von 884 Finishern den umjubelten 11. Platz und Marvin Geisler den 190. Platz. Auch im Jahrgang 2005 überraschte Lydia Opdenhoff mit dem sensationellen 11. Platz und Emily Zeller mit dem 234. Platz von 621 Teilnehmern. Beim Jahrgang 2004 glänzten Juliana Schmidt (78.), Tabea Geisler (87.), Nicole Egger (106.), Angelina Weidinger (140.) und Lea Halder (163.) von 439 Finishern. Im Jahrgang 2001 belegte Lina Zeller von 151 Teilnehmern den hervorragenden 16. Platz. Alle Läufer des ASV waren sehr stolz auf ihre Leistungen und freuen sich schon auf die Teilnahme am Einsteinmarathon in Ulm im nächsten Jahr. Bild: Thomas Zeller.



1. Platz beim Wettbewerb „Unser Friedhof – Ort der Würde, Kultur und Natur“. Die Gemeinde hat in einer Feierstunde eine Ehrenurkunde des Bayerischen Landesverbandes für Gartenbau und Landschaftspflege als 1. Preis des Kreisverbandes Neu-Ulm erhalten. Unser Bild zeigt von links nach rechts: Wolfram Vaitl (Präsident des Bayerischen Landesverbandes für Gartenbau und Landschaftspflege), Rudolf Siehler (Landratsamt Neu-Ulm), Ulrike Scharf (Staatsministerin), 3. Bürgermeister Norbert Frank und Ulrich Pfanner (Bezirksvorsitzender von Schwaben).



SANIERUNG IST PRIMA-BAU!

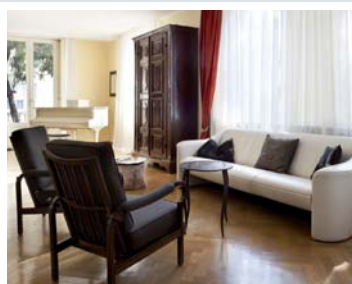
Die Sanierung von alten Gebäuden und historischer Bausubstanz erfordert große Erfahrung und höchste Sorgfalt für Details.

Und einen Partner, der mit fachspezifischem Materialwissen unnötige und unerwartete Folgekosten von Anfang an vermeidet.

Schön, dass es diesen Partner gibt!

PRIMA-BAU: Bietet alles, was gut für Sie ist!

- | Umfassende Erfahrung in der Sanierung und Renovierung für zuverlässige, erstklassige Arbeit
- | Fachspezifisches Materialwissen vermeidet unerwartete Folgekosten
- | Fachhandwerker mit Sorgfalt und Liebe für historische Details



PRIMA-BAU GmbH

Geschäftsführer
Rudolf Bader
Dipl. Ing. (FH), Arch.

Mühlenweg 8
89287 Bellenberg
Tel.: 0 73 06 / 92 10 11
Fax: 0 73 06 / 92 10 12
E-Mail: info@prima-bau.de
Web: www.prima-bau.de

